



TRANSPORDIAMET

Saku Vallavalitsus
saku@sakuvald.ee
Juubelitammede tee 15
Saku alevik, Saku vald, 75501,
Harju maakond

Teie 09.07.2025 nr 499464

Meie 21.07.2025 nr 7.1-2/25/11444-2

Ojapõllu kinnistu projekteerimistingimuste eelnõu kooskõlastamine märkustega

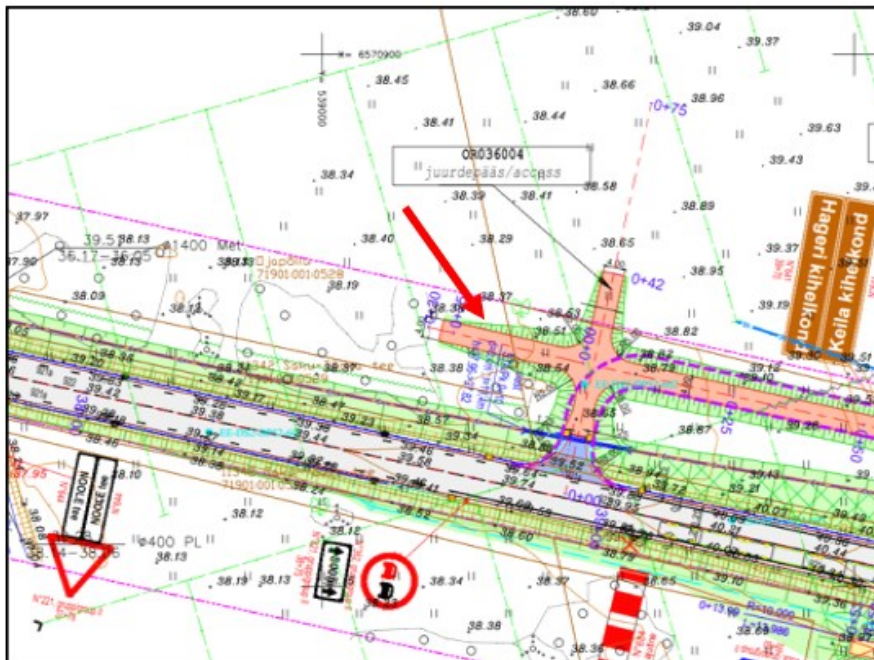
Olete esitanud Transpordiametile kooskõlastamiseks Harju maakonna Saku valla Kajamaa küla Ojapõllu kinnistu projekteerimistingimuste eelnõu (menetlus nr 499464).

Kinnistu (katastritunnus 71901:001:0528) asub riigitee nr 11342 Saku-Tõdva tee (edaspidi riigitee) km 3,79-3,89 kaitsevööndis.

Projekteerimistingimustega soovitakse luua eeldused elamu ja kõrvalhoone/garaaži (EHR kood 121443227) rajamiseks.

Lähtudes ehitusseadustiku (edaspidi EhS) § 70 lg 3 **kooskõlastame** projekteerimistingimuste eelnõu tingimusel, et eelnõud täiendatakse järgnevate märkustega.

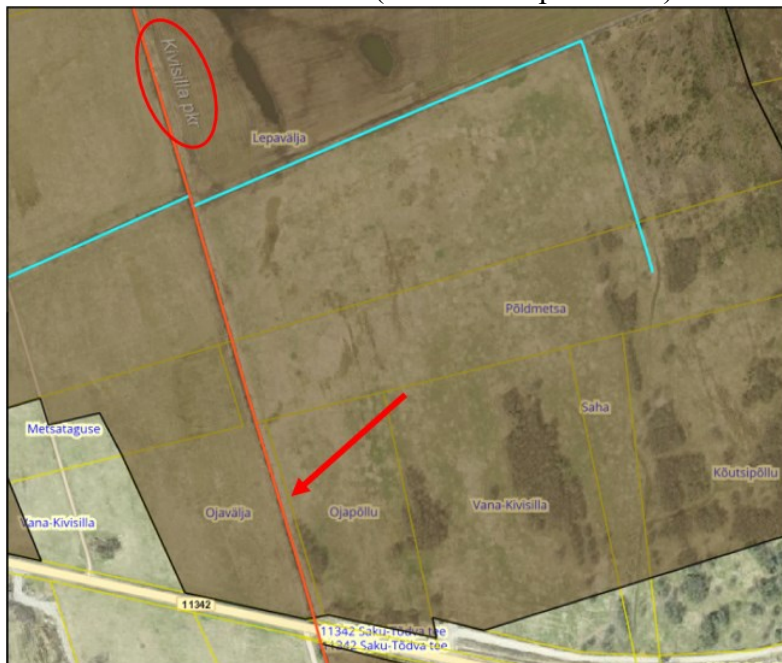
1. Projekti asendiplaanile kanda ja seletuskirjas tuua välja EhS § 71 kohane tee kaitsevöönd.
2. Kanda joonistele riigitee kaitsevööndisse kavandatavate rajatiste (piire, parkla, tehovõrk vms) kaugus riigitee äärmise sõiduraja välimisest servast.
3. Riigitee kaitsevööndis on keelatud EhS § 70 lg 2 ja § 72 lg 1 nimetatud tegevused, sh on keelatud ehitada ehitusloakohustuslikku teist ehitist. Riigitee kaitsevööndis kehtivatest piirangutest võib kõrvale kalduda Transpordiameti nõusolekul vastavalt EhS § 70 lg 3. Antud riigitee lõigu kaitsevööndis puudub hoonestusjoon, mistõttu me ei anna nõusolekut ehitada ehitusloakohustuslikku hoonet teekaitsevööndisse.
4. Projektis kasutada riikliku teeregistri (<http://teeregister.riik.ee>) põhiseid teede numbreid ja nimetusi.
5. Juurdepääs kavandada riigitee km ca 3,902 olemasoleva ristumiskoha kaudu. Nimetatud ristumiskoht on rajatud projekti „Riigiteel nr 11342 Saku-Tõdva ja riigiteel nr 11240 Tõdva-Hageri asuvate Rail Baltica maanteeviaduktide ehitamine“ raames.



Joonis 1. Väljavõtte riigitee projektist

6. Joonistele kanda (ja seletuskirjas kirjeldada) kliimaministri 17.11.2023 [määruse nr 71](#) „Tee projekteerimise normid“ lisa 1 tabeli 18 ja lisa 2 joonise 8 kohased nähtavuskolmnurgad, milles ei tohi paikneda nähtavust piiravaid takistusi. Vajadusel näha ette metsa, võsa, heki, aia vm rajatise likvideerimine (EhS § 72 lg 2).
7. Parkimine lahendada kinnistuseselt ning riigiteel parkimist, sh manööverdamist, mitte ette näha.
8. Lähtuvalt asjaolust, et projektiga hõlmatav ala ulatub riigitee kaitsevööndisse, tuleb projekti koostamisel arvestada olemasolevast ja perspektiivsest liiklusest põhjustatud häiringutega (müra, vibratsioon, õhusaaste). Riigitee liiklusest põhjustatud häiringute ulatust tuleb projekti koostamisel hinnata ning vajadusel võtta tarvitusele meetmed häiringute leevendamiseks, sh keskkonnaministri 16.12.2016. a. [määruse nr 71](#) lisas 1 toodud müra normtasemetega tagamiseks. Projekti seletuskirja lisada selgitus, et tee omanik (Transpordiamet) on projekti koostajat teavitanud liiklusest põhjustatud häiringutest ega võta endale kohustusi riigitee liiklusest põhjustatud häiringute leevendamiseks projektiga käsitletaval alal. Seletuskirjas märkida, et kõik leevendusmeetmetega seotud kulud kannab arendaja.
9. Projekti joonistel näidata projekteeritaval alal paiknevad olemasolevad ja kavandatavad tehnovõrgud ja muu taristu. Tehnovõrke, sh kaitsevööndeid, riigitee alusele maaüksusele mitte kavandada. Kui kavandatakse riigiteega ristuvaid tehnovõrke, siis tuleb lahendada nende rajamine kinnisel meetodil. Lähtuda Transpordiameti juhendis „[Nõuded tehnovõrkude ja -rajatiste teemaale kavandamisel](#)“ toodud põhimõtetest.
10. Puurkaevu rajamisel arvestada, et Transpordiamet ei vastuta riigitee liiklusest põhjustatud võimalike kahjulike mõjude eest puurkaevu vee kvaliteedile (näiteks liiklusõnnetuse korral). Samuti peab arvestama asjaoludega, et riigiteel teostatakse tee ehitamist, remontimist ja hooldamist (sh libeduse- ja tolmutõrjet). Teekaitsevööndis ei ole kaevule võimalik moodustada sanitaarkaitseala juhul, kui soovitakse veetarvet suurendada üle 10 m³. Puurkaevu võime kaalutlusel lubada rajada teemaa servast minimaalselt 10 m kaugusele (kaevu hooldusala, veeseadus § 154 lg 1 p 4).
11. Reovee kanalisatsiooni kavandamisel tuleb vältida kanalisatsiooniehitiste kujade sattumist riigitee teemaale, kuna kuja on kanalisatsiooniehitistest lähtuva keskkonnaohu võimalik ulatus (VeeS § 133, 134, 136, 137). Seejuures tuleb välistada ka reovee võimalik sattumine riigitee kraavidesse (sh kraavidesse, millele on riigitee kraav eelvooluks). Me ei ole nõus lahendusega, millega võib tulenevalt JäätS § 128 lg 4 kaasna reostuse likvideerimise nõude esitamine meile.

12. Projekti koosseisus kirjeldada ja näidata joonistel projektala sademeveete ärajuhtimise lahendused. Vastavalt EhS § 72 lg 1 p 5 ja § 70 lg 2 p 1 on riigitee kaitsevööndis keelatud teha veerežiimi muutust põhjustavat maaparandustööd ning ohustada ehitist ja selle korrakohast kasutamist. Sademevee juhtimine riigitee alusele maaüksusele, sh riigitee koosseisu kuuluvatesse teekraavidesse (sh Kivisilla peakraavi) on keelatud.



Joonis 2. Väljavõte Saku soo maaparandussüsteemist

13. Projekti aluseks olev geodeetiline alusplaan peab olema mõõdistatud piisavas ulatuses, mis võimaldab projekti koostada ja kontrollida. Kõik projektiga kavandatu (sademeveesüsteemid, liikluslahendused vms) peab jääma mõõdistatud alusele.
14. Transpordiamet ei võta kohustusi projektiga seotud rajatiste väljaehitamiseks.

Kooskõlastus kehtib kaks aastat kirja välja andmise kuupäevast. Kui projekteerimistingimusi ei ole selleks ajaks välja antud, siis palume meid kaasata uuesti menetlusse. Lähtudes EhS § 31 lg 5 palume meid informeerida sellest, kui jätate ülaltoodud märkused arvestamata.

Lugupidamisega

(allkirjastatud digitaalselt)

Jana Prost

peaspetsialist

planeerimise osakonna kooskõlastuste üksus

Jana Prost

5792 4753, Jana.Prost@transpordiamet.ee